





**УВАЖАЕМЫЙ ПОКУПАТЕЛЬ!**

Благодарим Вас за выбор продукции **Hitman** ! Мы рекомендуем Вам внимательно ознакомиться с данным руководством и тщательно соблюдать предписания по мерам безопасности, эксплуатации и техническому обслуживанию оборудования.

Содержащаяся в руководстве информация основана на технических характеристиках, имеющихся на момент выпуска руководства.

Настоящий паспорт содержит информацию, необходимую и достаточную для надежной и безопасной эксплуатации изделия.

В связи с постоянной работой по совершенствованию изделия изготовитель оставляет за собой право на изменение его конструкции, не влияющее на надежность и безопасность эксплуатации, без дополнительного уведомления.

**СОДЕРЖАНИЕ**

1. Назначение .....	4
2. Правила техники безопасности .....	4
3. Технические характеристики .....	6
4. Описание конструкции .....	6
5. Комплектация .....	7
6. Подготовка к работе .....	8
7. Эксплуатация .....	11
8. Техническое обслуживание .....	12
9. Возможные неисправности и методы их устранения .....	13
10. Транспортировка и хранение.....	13
11. Утилизация.....	14
12. Срок службы .....	14
13. Гарантия.....	14
14. Данные о производителе, импортере, сертификате/декларации и дате производства.....	14

## 1. НАЗНАЧЕНИЕ

Данный инструмент, в зависимости от установленной насадки предназначен для сухого шлифования небольших поверхностей, а также для пиления, шабрения, шлифования, полирования, соскабливания, резки и отделения материала от основы.

Инструмент предназначен для бытового использования. Режим работы повторно-кратковременный.

## 2. ПРАВИЛА ТЕХНИКИ БЕЗОПАСНОСТИ

### Рабочее место

- Держите рабочее место чистым и хорошо освещенным. Беспорядок и недостаточное освещение рабочего места являются причинами серьезных травм.
- Не используйте изделие во взрывоопасной среде, в присутствии воспламеняющихся жидкостей, газов или пыли.
- Не подпускайте на близкое расстояние детей и посторонних лиц во время работы с изделием.

### Электробезопасность

- Перед подключением изделия к электросети проверьте соответствие напряжения требованиям паспорта.
- Вилка изделия должна соответствовать контактным гнездам розетки. Не используйте какие-либо адаптеры с защитным заземлением.
- Избегайте контакта с заземленными поверхностями водопроводных труб, радиаторов, кухонных плит и холодильников, т.к. в этом случае существует повышенная опасность поражения электрическим током.
- Не подвергайте изделие воздействию дождя и влаги. Проникновение в изделие воды повышает опасность поражения электрическим током.
- Запрещается использовать сетевой кабель для переноса, волочения или отключения от розетки изделия. Держите сетевой кабель вдали от источников тепла, острых или движущихся частей. Поврежденный или запутанный кабель повышает опасность поражения электрическим током.
- При работе вне помещения используйте удлинители, предназначенные для наружной работы.
- Изделие не предназначено для непрерывной работы. Работайте с перерывами. Периодически проверяйте, не перегрелось ли изделие. Используйте изделие строго по назначению. Помните, что перегрузка увеличивает вероятность повреждения изделия и может привести к несчастному случаю.
- Запрещена эксплуатация изделия с неисправным выключателем.
- Отключайте изделие от электросети перед заменой оснастки.

## **Личная безопасность**

- При работе всегда сохраняйте повышенное внимание. Не работайте с электроинструментом в состоянии усталости, алкогольного опьянения или после приема лекарственных препаратов, снижающих концентрацию внимания.
- При работе необходимо пользоваться индивидуальными средствами защиты: защитными очками, защитной маской, перчатками, и нескользящей обувью.
- Избегайте случайного включения инструмента. Проверьте, что выключатель установлен в позицию «выключено», после чего подключите инструмент к электросети.
- При работе с электроинструментом сохраняйте устойчивое положение. При использовании стремянки (лестницы) убедитесь в ее надежном закреплении.  
При возможности работайте с помощником, который сможет Вас подстраховать.
- Перед работой необходимо удалить посторонние предметы с рабочего места.
- Рабочая одежда должна плотно облегать тело, волосы должны быть подобраны.
- Если в инструменте предусмотрены устройства для подключения пылесборника, используйте их. Это поможет снизить риск получения травмы, связанный с повышенным пылеобразованием, а также увеличит точность при работе с электроинструментом.

## **Критерии предельного состояния**

**Внимание!** При возникновении посторонних шумов при работе электроинструмента, повреждений изоляции электрокабелей, механических повреждений корпуса необходимо немедленно выключить электроинструмент и обратиться в авторизированный сервисный центр для устранения неисправностей.

### 3. ТЕХНИЧЕСКИЕ ХАРАКТЕРИСТИКИ

Таблица 1

ПАРАМЕТРЫ / МОДЕЛИ	MLT-2300X
Мощность, Вт	550
Частота колебаний, кол/мин	12000-22000
Амплитуда колебаний, град.	3°
Регулировка оборотов	есть
Плавный пуск	есть
Поддержание постоянных оборотов под нагрузкой	есть
Напряжение сети, В	230
Габаритные размеры, мм	270x60x90
Масса, кг	1,6

### 4. КОМПЛЕКТАЦИЯ



Рис. 1

- 1 – рычаг блокировки шпинделя
- 2 – кнопка включения
- 3 – электрокабель питания
- 4 – регулятор частоты колебаний

- 5 – патрубок пылеотводящий
- 6 – антивибрационная рукоятка
- 7 – шпиндель

## 5. ОПИСАНИЕ КОНСТРУКЦИИ



Рис. 2

1 – мультиинструмент  
2 – шлифлист (3шт.)  
3 – дельта подошва  
4 – пила по дереву

5 – патрубок пылеотводящий  
6 – антивибрационная рукоятка  
7 – нож

## 6. ПОДГОТОВКА К РАБОТЕ

### Подключение инструмента к электросети

Учитывайте напряжение электросети! Перед включением инструмента проверьте, соответствует ли напряжение, указанное на табличке параметров, напряжению сети.

**Внимание!** Перед включением инструмента в розетку всегда проверяйте, что выключатель находится в выключенном положении.

**Внимание!** Обращайтесь осторожно с острыми инструментами, такими как шаберы, пильные полотна или режущие ножи и используйте защитные перчатки.

### Установка сменных насадок

Поднимите и поверните на 180 градусов рычаг блокировки шпинделя (Рис. 3). Установите требуемую сменную рабочую насадку.

**Внимание!** Запрещается выполнять монтаж, если рабочая часть сменной насадки (лезвие) направлена на оператора.

Убедиться, что отверстия насадки совпадают со штифтами патрона шпинделя (Рис. 4).

**Внимание!** Запрещается выполнять монтаж, если сменная насадка крепится с использованием менее чем двух штифтов.

**Внимание!** Монтаж сменных насадок возможен как с открытым (OQIS), так и с закрытым (OIS) креплением.

Для установки насадки с открытым креплением (OQIS) необходимо использовать фасонную шайбу 9 (Рис. 2). Для этого установите насадку с открытым креплением, затем фасонную шайбу.

Рычаг блокировки шпинделя оснащен защитой, предохраняющей пальцы оператора от защемления падающим рычагом. Перед тем как полностью опустить рычаг, защиту требуется передвинуть в положение, позволяющее закрыть рычаг (Рис. 5).

Поверните рычаг блокировки шпинделя на 180 градусов, чтобы насадка зафиксировалась в патроне шпинделя. Зажмите рычаг блокировки шпинделя, чтобы предохранить его от случайного открытия во время работы (Рис. 5).

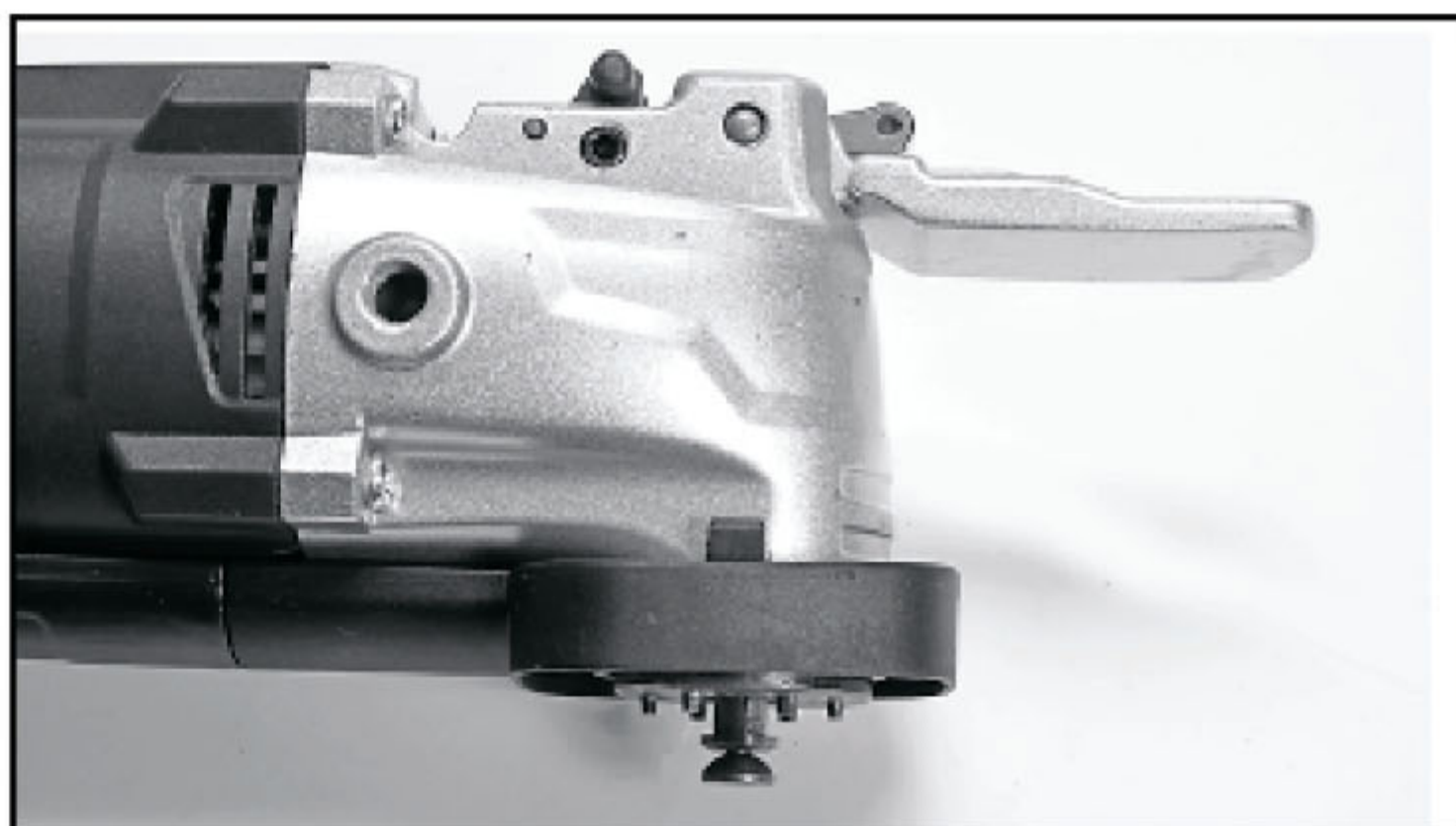


Рис. 3

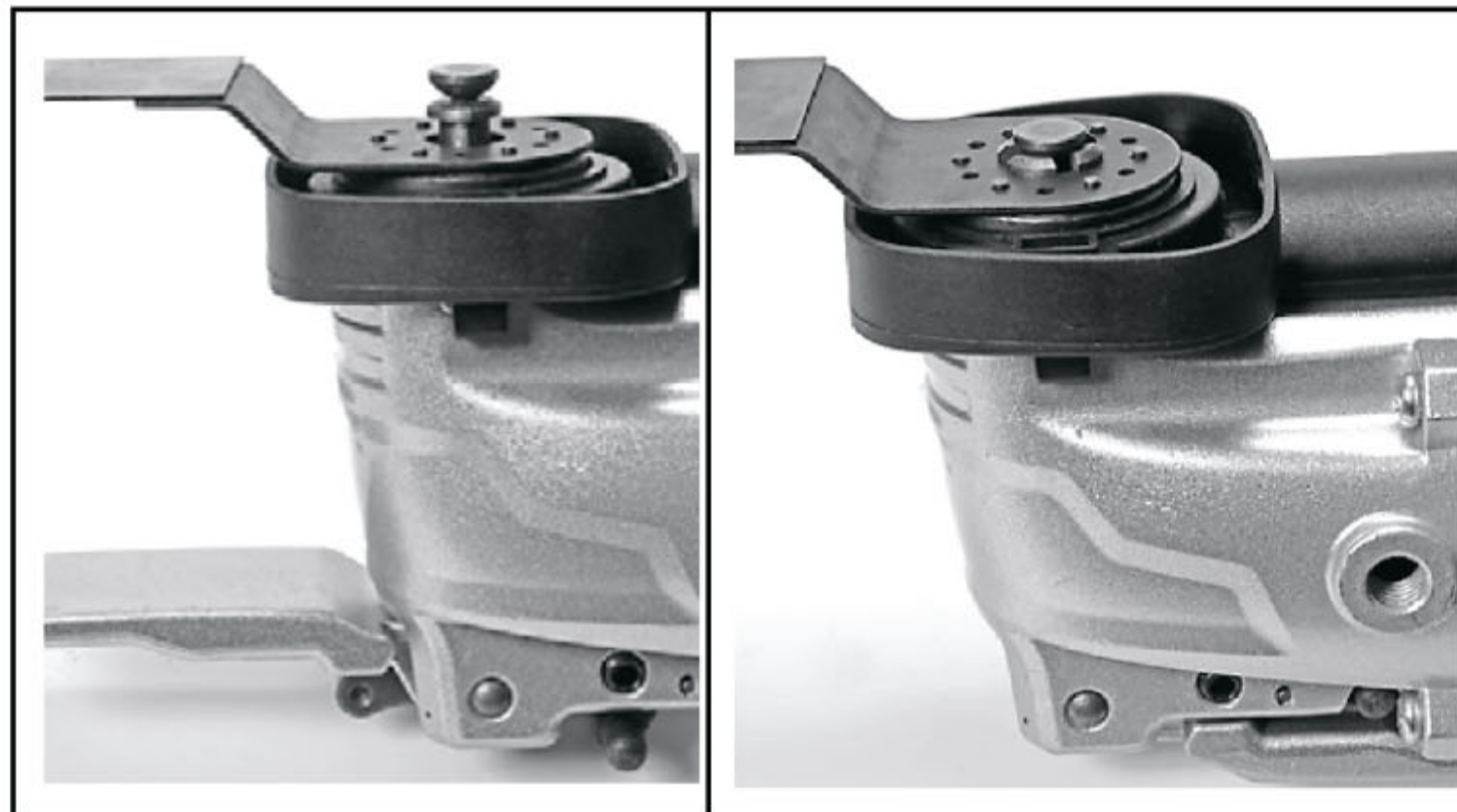


Рис. 4

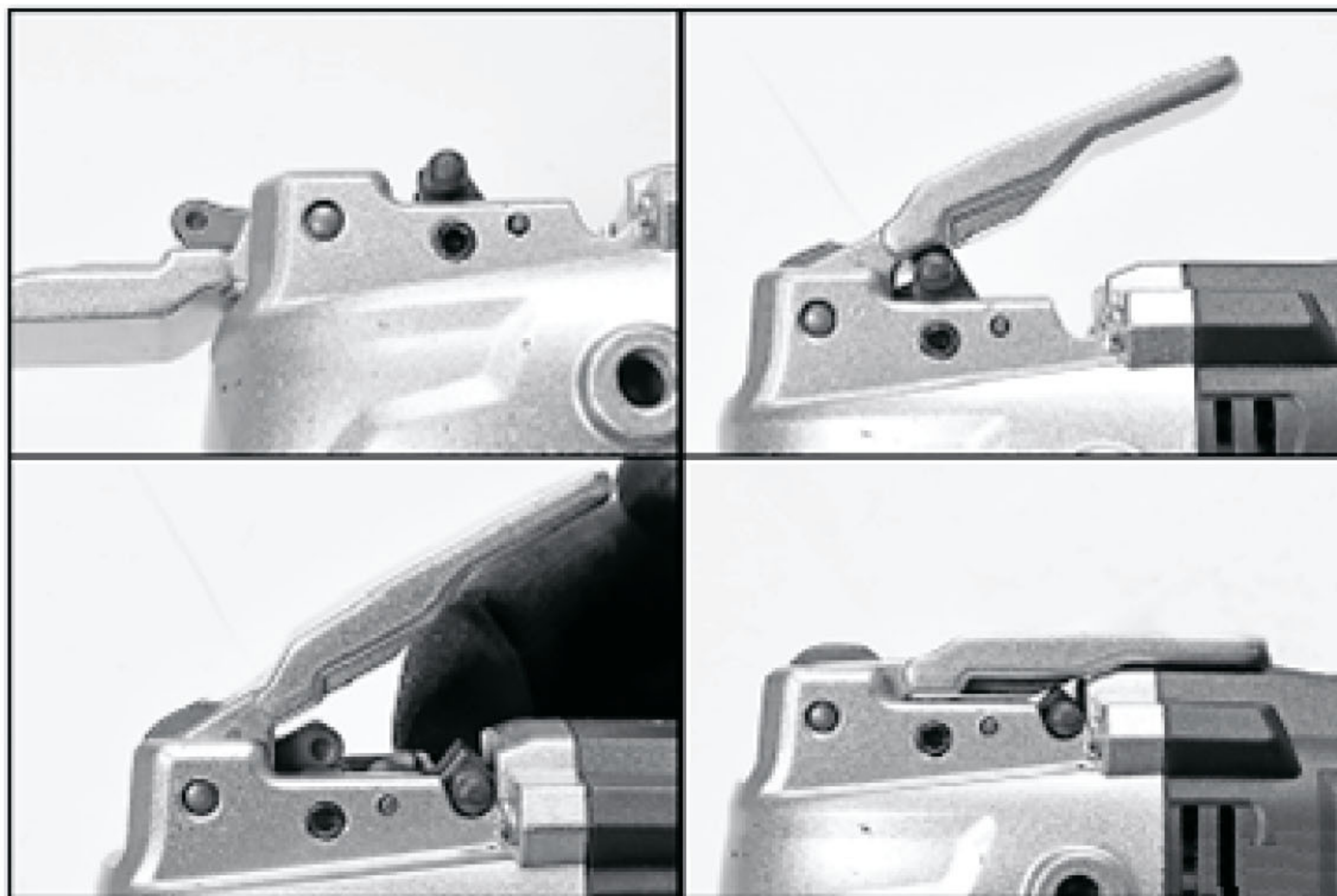


Рис. 5

**Установка/ замена шлифлиста (Рис. 6)**

1. Поместите на основание дельта подошвы шлифлист, совместив отверстия для пылеудаления на шлифлисте и подошве. Прижмите рукой шлифлист, затем, надавите на плоскую поверхность шлифлиста (это действие обеспечивает хорошее прилипание и предотвращает преждевременный износ шлифлиста).
2. При появлении износа снимите шлифлист, поверните его на 120°, и снова установите или замените шлифлист на новый.

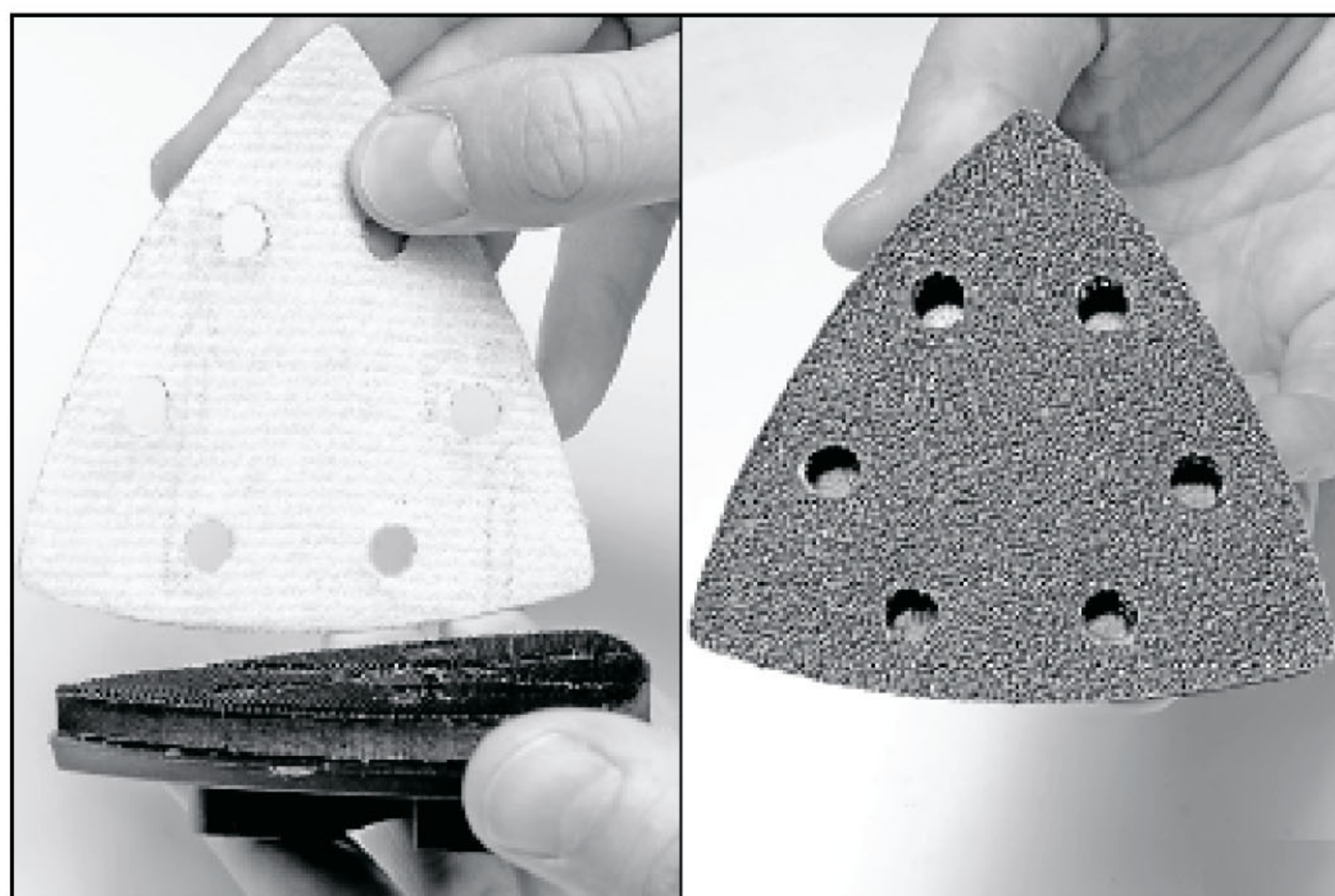


Рис. 6

## Установка пылеотводящего патрубка

Инструмент оснащен подключаемым пылеотводящим патрубком. Пылеотводящий патрубок выполняет свою функцию только при подключении к нему строительного пылесоса. Установите переднюю часть пылеотводящего патрубка через шпindelь (Рис. 7).

Выходное отверстие пылеотводящего патрубка подключается к внешней установке пылеудаления (строительный пылесос). В случае использования внешней системы пылеудаления, необходимо следовать инструкциям по эксплуатации этих систем.



Рис. 7

## Установка антивибрационной рукоятки

Инструмент позволяет работать двумя руками, даже без установки антивибрационной рукоятки, однако, если рукоятка не будет мешать во время работы, напр., из-за ограниченного места, ее необходимо прикрутить к отверстию в корпусе с левой или правой стороны (Рис. 8).



Рис. 8

## 7. ЭКСПЛУАТАЦИЯ

### Включение и выключение

**Внимание!** Убедитесь в целостности кабеля питания и вилки.

1. Подсоедините электровилку инструмента к источнику питания.
2. Для включения электроинструмента переведите выключатель 2 (Рис. 1) вперёд в положение Вкл. (I), для выключения переведите выключатель назад, в положение Выкл. (O).

**Примечание!** Инструмент оснащен плавным пуском. После включения инструмента выключателем 2 (Рис. 1) двигатель начинает плавно набирать обороты.

### Регулировка частоты колебаний

Для увеличения/уменьшения частоты колебаний инструмента вращайте регулировочное колесо 4 (Рис. 1). Регулировку частоты колебаний можно установить в 6 положениях, положение «1» обозначает минимальную частоту колебания, «6» - максимальную .

**Примечание!** Инструмент оснащен функцией поддержания постоянных оборотов под нагрузкой.

### Пиление

Перед выполнением работы пильными насадками по древесине, ДСП, строительным материалам и т. д., всегда проверяйте материалы на наличие посторонних предметов, таких, как гвозди, шурупы или используйте насадки по металлу.

Для пиления древесины и ее производных используются насадки для дерева.

Не давите сильно на инструмент во время пиления. Чрезмерное повышенное давление на инструмент не приводит к повышению производительности.

### Шлифование

Производительность выборки материала и внешний вид шлифовальной поверхности определяется выбором шлифовальной бумаги и прилагаемым давлением.

Только качественные шлифовальные листы дают хорошую производительность шлифования и увеличивают срок службы инструмента.

Чрезмерное повышение давления шлифования не приводит к повышению производительности шлифования, а приводит к повышенному износу электроинструмента и шлифовального листа.

При выборочном шлифовании в определённом месте, шлифовальный лист может сильно греться, при этом нужно уменьшить частоту колебаний и регулярно охлаждать шлифовальный лист.

Шлифовальный лист, используемый по металлу нельзя применять по другим материалам.

## **Шабрение**

Для шабрения выберите высокую частоту колебаний. Для шабрения поверхности мягких материалов (древесина) используйте наименьший угол и небольшое давление, иначе шабер может врезаться в поверхность.

## **Внимание!**

При работе с инструментом рекомендуется использовать строительный пылесос. Использование пылесоса при работе инструмента продляет срок службы инструмента.

При обработке материалов, пыль которых опасная для здоровья, использование строительного пылесоса и респиратора обязательно.

## **Внимание!**

Держите электроинструмент за изолированные поверхности захвата во время работы, при которой инструмент может задеть скрытые электропровода или собственный сетевой кабель. Контакт с токопроводящим проводом может привести к поражению электротоком.

## **8. ТЕХНИЧЕСКОЕ ОБСЛУЖИВАНИЕ**

**Внимание!** Перед техническим обслуживанием проверьте, что электроинструмент отключен от электросети.

- Каждый раз по окончании работы очищайте корпус инструмента и вентиляционные отверстия от грязи и пыли мягкой тканью или салфеткой. Устойчивые загрязнения рекомендуется устранять при помощи мягкой ткани, смоченной в мыльной воде. Недопустимо использовать для устранения загрязнений растворители: бензин, спирт и т.п. Применение растворителей может привести к повреждению корпуса инструмента.

- Для обеспечения безопасности и надежности инструмента, ремонт или регулировку необходимо производить в специализированных сервисных центрах. Адреса сервисных центров Elitech указаны на обратной стороне гарантийного талона.

**9. ВОЗМОЖНЫЕ НЕИСПРАВНОСТИ И МЕТОДЫ ИХ УСТРАНЕНИЯ**

Таблица 2

Неисправность	Возможная причина	Действия по устранению
Электродвигатель не запускается	<ol style="list-style-type: none"> <li>1. Питание не поступает, так как сетевой выключатель разомкнут</li> <li>2. Отсутствует напряжение в электросети</li> <li>3. Неисправный выключатель</li> </ol>	<ol style="list-style-type: none"> <li>1. Включите сетевой выключатель</li> <li>2. Проверьте напряжение в электросети</li> <li>3. Обратитесь в сервисный центр Elitech</li> </ol>
Снизилась производительность инструмента	Затупилась сменная насадка	Заточите или замените сменную насадку
Корпус инструмента сильно греется	<ol style="list-style-type: none"> <li>1. Длительная работа без остановок.</li> <li>2. Сменная насадка затупилась.</li> </ol>	<ol style="list-style-type: none"> <li>1. Дайте инструменту остыть. Используйте инструмент в повторно-кратковременном режиме.</li> <li>2. Заточите или замените сменную насадку.</li> </ol>

**10. ТРАНСПОРТИРОВКА И ХРАНЕНИЕ**

**Транспортировка**

Изделие в упаковке изготовителя можно транспортировать всеми видами крытого транспорта при температуре воздуха от минус 50 до плюс 50 °С и относительной влажности до 80% (при температуре плюс 25°С) в соответствии с правилами перевозки грузов, действующих на данном виде транспорта.

**Хранение**

Изделие должно храниться в упаковке изготовителя в отапливаемом вентилируемом помещении при температуре от плюс 5 до плюс 40°С и относительной влажности до 80% (при температуре плюс 25°С).

## 11. УТИЛИЗАЦИЯ

Не выбрасывайте изделие и его компоненты вместе с бытовым мусором. Утилизируйте изделие согласно действующим правилам по утилизации промышленных отходов.

## 12. СРОК СЛУЖБЫ

Изделие относится к бытовому классу. Срок службы 5 лет.



**Аксессуары и поддержка на сайте**

<https://hitman-store.ru>

